

МУНИЦИПАЛЬНОЕ АВТОНОМНОЕ ДОШКОЛЬНОЕ ОБРАЗОВАТЕЛЬНОЕ УЧРЕЖДЕНИЕ ДЕТСКИЙ САД КОМБИНИРОВАННОГО
ВИДА №1 СТАНИЦЫ ЛЕНИНГРАДСКОЙ МУНИЦИПАЛЬНОГО ОБРАЗОВАНИЯ ЛЕНИНГРАДСКИЙ РАЙОН

Давыдова
Людмила
Вячеславовна

Подписано цифровой
подписью: Давыдова
Людмила
Вячеславовна

РАССМОТРЕН

на Педагогическом совете
МАДОУ № 1 (протокол от 14.04.2023 № 5)

Отчет
о самообследовании образовательной организации
за 2022 год

1. Аналитическая часть

2. Результаты анализа показателей деятельности образовательной организации

Заведующий МАДОУ № 1

Л.В. Давыдова

Утверждены
приказом Министерства образования
и науки Российской Федерации
от 10 декабря 2013 г. № 1324

**Показатели
деятельности МАДОУ № 1,
подлежащей самообследованию**

№ п/п	Показатели	Единица измерения
1.	Образовательная деятельность	
1.1	Общая численность воспитанников, осваивающих образовательную программу дошкольного образования, в том числе:	239
1.1.1	В режиме полного дня (8-12 часов)	239
1.1.2	В режиме кратковременного пребывания (3-5 часов)	6
1.1.3	В семейной дошкольной группе	-
1.1.4	В форме семейного образования с психолого-педагогическим сопровождением на базе дошкольной образовательной организации	-
1.2	Общая численность воспитанников в возрасте до 3 лет	48 человек
1.3	Общая численность воспитанников в возрасте от 3 до 8 лет	191 человек
1.4	Численность/удельный вес численности воспитанников в общей численности воспитанников, получающих услуги присмотра и ухода:	100%
1.4.1	В режиме полного дня (8-12 часов)	100%
1.4.2	В режиме продленного дня (12-14 часов)	-
1.4.3	В режиме круглосуточного пребывания	-
1.5	Численность/удельный вес численности воспитанников с ограниченными возможностями здоровья в общей	39 человек /16,3%

	численности воспитанников, получающих услуги:	
1.5.1	По коррекции недостатков в физическом и (или) психическом развитии	39 человек/16,3%
1.5.2	По освоению образовательной программы дошкольного образования	-
1.5.3	По присмотру и уходу	-
1.6	Средний показатель пропущенных дней при посещении дошкольной образовательной организации по болезни на одного воспитанника	3,9 дня
1.7	Общая численность педагогических работников, в том числе:	30 человек
1.7.1	Численность/удельный вес численности педагогических работников, имеющих высшее образование	21 человек /70%
1.7.2	Численность/удельный вес численности педагогических работников, имеющих высшее образование педагогической направленности (профиля)	21 человек /70%
1.7.3	Численность/удельный вес численности педагогических работников, имеющих среднее профессиональное образование	9 человек /30%
1.7.4	Численность/удельный вес численности педагогических работников, имеющих среднее профессиональное образование педагогической направленности (профиля)	9 человек /30%
1.8	Численность/удельный вес численности педагогических работников, которым по результатам аттестации присвоена квалификационная категория, в общей численности педагогических работников, в том числе:	26 человек /87%
1.8.1	Высшая	13 человек /43%
1.8.2	Первая	13 человек /43%
1.9	Численность/удельный вес численности педагогических работников в общей численности педагогических работников, педагогический стаж работы которых составляет:	
1.9.1	До 5 лет	6 человек/ 20%
1.9.2	Свыше 30 лет	3человека/ 10%
1.10	Численность/удельный вес численности педагогических работников в общей численности педагогических работников в возрасте до 30 лет	8 человек/27%
1.11	Численность/удельный вес численности педагогических работников в общей численности педагогических работников в возрасте от 55 лет	3человека/10%
1.12	Численность/удельный вес численности педагогических и административно-хозяйственных работников, прошедших за последние 5 лет повышение квалификации/профессиональную переподготовку по профилю педагогической деятельности или иной осуществляемой в образовательной организации деятельности, в общей численности педагогических и административно-хозяйственных работников	30 человек/100%
1.13	Численность/удельный вес численности педагогических и административно-хозяйственных работников, прошедших повышение квалификации по применению в образовательном процессе федеральных государственных образовательных стандартов в общей численности педагогических и административно-	30 человек/100%

	хозяйственных работников	
1.14	Соотношение “педагогический работник/воспитанник” в дошкольной образовательной организации	30человек/239человек
1.15	Наличие в образовательной организации следующих педагогических работников:	
1.15.1	Музыкального руководителя	да
1.15.2	Инструктора по физической культуре	да
1.15.3	Учителя-логопеда	да
1.15.4	Логопеда	
1.15.5	Учителя- дефектолога	да
1.15.6	Педагога-психолога	да
2.	Инфраструктура	
2.1	Общая площадь помещений, в которых осуществляется образовательная деятельность, в расчете на одного воспитанника	14.72 кв.м.
2.2	Площадь помещений для организации дополнительных видов деятельности воспитанников	81,2 кв.м.
2.3	Наличие физкультурного зала	да
2.4	Наличие музыкального зала	да
2.5	Наличие прогулочных площадок, обеспечивающих физическую активность и разнообразную игровую деятельность воспитанников на прогулке	да

Заведующий МАДОУ № 1

Л.В. Давыдова

Результаты анализа показателей деятельности МАДОУ № 1

Информация о документации дошкольной образовательной организации.

В учреждении имеются в наличии и действуют: договоры дошкольной образовательной организации с родителями (законными представителями); личные дела воспитанников; книги движения воспитанников, Программа развития МАДОУ; основная образовательная программа и адаптированные образовательные программы; годовая модель работы МАДОУ; тематические модели воспитательно-образовательной работы всех групп (которые соответствуют основной образовательной программе); модель образовательной деятельности, модель дня; отчёты дошкольной образовательной организации, справки по проверкам; акты готовности ДОУ к новому учебному году; номенклатура дел ДОУ; журнал учета проверок должностными лицами органов государственного контроля; личные дела работников; приказы по личному составу, трудовые договоры с работниками и дополнительные соглашения к трудовым договорам; коллективный договор; штатное расписание ДОУ; должностные инструкции работников в соответствии с требованиями профстандартов; журналы проведения инструктажа.

Вывод: правоустанавливающие документы соответствуют государственным требованиям к образовательным организациям, специфике деятельности МАДОУ в соответствии с целями и содержанием работы учреждения. Локальные акты, принятые в МАДОУ, соответствуют перечню и содержанию деятельности детского сада, регламентированной Уставом учреждения и законодательству РФ. Вся документация дошкольной образовательной организации ведется в соответствии с номенклатурой.

Воспитательная работа

С 01.09.2021 Детский сад реализует рабочую программу воспитания и календарный план воспитательной работы, которые являются частью основной образовательной программы дошкольного образования.

Чтобы выбрать стратегию воспитательной работы, в 2022 году проводился анализ состава семей воспитанников.

Характеристика семей по составу

Состав семьи	Количество семей	Процент от общего количества семей воспитанников
Полная	193	85%
Неполная с матерью	33	15%
Неполная с отцом	-	-
Оформлено опекунов	-	-

Характеристика семей по количеству детей

Количество детей в семье	Количество семей	Процент от общего количества семей воспитанников
Один ребенок	56	56%
Два ребенка	121	54%
Три ребенка и более	49	21%

Воспитательная работа строится с учетом индивидуальных особенностей детей, с использованием разнообразных форм и методов, в тесной взаимосвязи воспитателей, специалистов и родителей. Детям из неполных семей уделяется большее внимание в первые месяцы после зачисления в Детский сад.

Дополнительное образование

В Детском саду в 2022 году дополнительные общеразвивающие программы реализовались по двум направлениям: художественному и физкультурно-оздоровительному. Источник финансирования: средства бюджета и физических лиц. Подробная характеристика — в таблице.

№	Направленность / Наименование программы	Форма организации	Возраст	Год, количество воспитанников		Бюджет	За плату
				2021	2022		
1	Художественно-эстетическое						
1.1	Обучение элементам бального танца	Кружок	4 – 7 лет	53	47		+
2	Социально-педагогическое						
2.1	Речевое развитие	Кружок	5 – 7 лет	45	37		+
3	Физкультурно-оздоровительное						
3.1	Городки	Кружок	5-7 лет	93	86	+	

Оценка содержания и качества подготовки обучающихся

В период 2022 года основные направления работы учреждения были нацелены на формирование необходимых предпосылок, условий и механизмов для постоянного самообновления, повышения качества педагогической деятельности и роста ее эффективности. Все усилия педагогического коллектива были направлены на внедрение в практику работы совместной проектной деятельности взрослых и детей, что позволило максимально использовать разнообразные виды детской деятельности и их интеграции в целях повышения эффективности воспитательно - образовательного процесса; на создание условий для воспитания свободного, уверенного в себе человека, с активной жизненной позицией, стремящегося творчески подходить к решению различных жизненных ситуаций; на реализацию ФГОС ДО.

Целостность педагогического процесса обеспечивалась путем реализации ООП и АООП составленных на основе Федерального государственного образовательного стандарта дошкольного образования, с учётом «Программа логопедической работы по преодолению общего недоразвития речи у детей», Т.Б. Филичева, Г.В.Чиркина, 2010 г. (группа детей с ОНР), «Программа коррекционно-развивающего воспитания и подготовки к школе детей с ЗПР», С.Г. Шевченко, 2004 г. (группа детей с ЗПР), «Программа дошкольного образовательного учреждения компенсирующего вида для детей с нарушениями интеллекта» Екжанова Е. А., Стребелева Е. А.

Наряду с этим в ООП включены и используются парциальные программы, методики, технологии: «Топ – хлоп, малыши!» - программа музыкально – ритмического развития детей 2-3 лет. / СПб: Детство-Пресс, 2015 Ладушки, Программа по музыкальному воспитанию детей дошкольного возраста. И. Каплунова, И Новоскольцева. Издательство: Невская нота Санкт-Петербург, 2010. – 68 с.; Лыкова И.А. Программа художественного воспитания, обучения и развития детей 2-7 лет «Цветные ладошки». - М.: «КАРАПУЗ-ДИДАКТИКА», 2017. -144 с., 24 л. вкл.; Куражева Н.Ю., Вараева Н.В. Психологические занятия с дошкольниками. «Цветик-Семицветик». – СПб.: Речь, 2015. – 96 с.

Реализуемые программы помогают наиболее полному личностному развитию воспитанников, повышают их информативный уровень и способствуют применению полученных знаний, умений и навыков в их практической деятельности, дают возможность педагогам реализовать свой творческий потенциал.

Работая по различным разделам программы, педагоги учитывали региональный компонент: историю и символику Кубани, природу и животный мир родного края, народные традиции и обычаи, произведения кубанских поэтов и писателей, национальные игры, песни, танцы, костюмы и т.д., в результате чего у детей постоянно поддерживался интерес к прошлому и настоящему Кубани, воспитывалась любовь к малой Родине.

Планомерно проводилась работа по формированию основ безопасного поведения у детей. Воспитатели руководствовались учебно-методическим пособием по основам безопасности жизнедеятельности детей дошкольного возраста «Безопасность» Н.Н. Авдеева, 2012 г. и методическим пособием «Как обеспечить безопасность дошкольников» К.Ю. Белая, 2018 г.

Сравнительный анализ уровня развития детей по образовательной области «Социально – коммуникативное развитие» (%) представлен в таблице 1.

Таблица 1

Группа	Высокий	Средний	Низкий
--------	---------	---------	--------

	начало года	среди на года	конец года	начало года	середина года	конец года	начало года	среди на года	конец года
1 Младшие группы	0	0	19	21	44	74	79	56	7
2 Младшие группы	26	30	40	67	67	60	7	3	0
Средние группы	13	39	55	70	51	39	17	10	6
Старшие группы	1	8	28	82	77	62	17	15	10
Компенс. группы	10	31	79	49	57	17	41	12	4
Подготов. группы	15	20	45	50	65	55	35	15	0
ИТОГО по ДОУ	10	26	44	55	60	51	35	14	5
Дельта изменений		+16	+34		+5	-4		-21	-30

Сравнительный анализ уровня развития детей по образовательной области «Физическое развитие» (в %) представлен в таблице 2.

Таблица 2

Группа	Высокий			Средний			Низкий		
	начало года	среди на года	конец года	начало года	середина года	конец года	начало года	среди на года	конец года
1 Младшие группы	0	0	51	22	64	49	78	36	0
2 Младшие группы	0	25	57	89	67	43	11	8	0
Средние группы	0	0	15	48	56	80	52	44	5
Старшие группы	0	4	26	88	95	74	12	1	0
Компенс. группы	10	13	42	75	73	55	15	14	3
Подготов. группы	11	30	70	83	66	30	6	4	0
ИТОГО по ДОУ	4	12	44	68	70	55	28	18	1
Дельта изменений		+8	+40		+2	-13		-10	-27

Сравнительный анализ уровня развития детей по образовательной области «Речевое развитие» (%) представлен в таблице 3.

Таблица 3

Группа	Высокий			Средний			Низкий		
	начало года	середине года	конец года	начало года	середине года	конец года	начало года	середине года	конец года
1 Младшие группы	0	0	25	21	42	58	79	58	17
2 Младшие группы	7	13	22	73	74	70	20	13	8
Средние группы	20	47	67	64	42	23	16	11	10
Старшие группы	5	18	37	60	59	49	35	23	14
Компенс. группы	14	41	62	78	54	33	8	5	5
Подготов. группы	20	25	45	50	60	50	30	15	5
ИТОГО по ДОУ	11	24	43	57	55	47	32	21	10
Дельта изменений		+13	+32		+2	-10		-11	-22

Сравнительный анализ уровня развития детей по образовательной области «Познавательное развитие» (%) представлен в таблице 4.

Таблица 4

Группа	Высокий			Средний			Низкий		
	начало года	середине года	конец года	начало года	середине года	конец года	начало года	середине года	конец года
1 Младшие группы	0	0	19	21	44	74	79	56	7
2 Младшие группы	26	30	40	67	67	60	7	3	0
Средние группы	13	39	55	70	51	39	17	10	6
Старшие группы	1	8	28	82	77	62	17	15	10
Компенс. группы	10	31	79	49	57	17	41	12	4
Подготов. группы	15	20	45	50	65	55	35	15	0
ИТОГО по ДОУ	10	26	44	55	60	51	35	14	5
Дельта изменений		+16	+34		+5	-4		-21	-30

Сравнительный анализ уровня развития детей по образовательной области «Художественно – эстетическое развитие» представлен в таблице 5.

Таблица 5

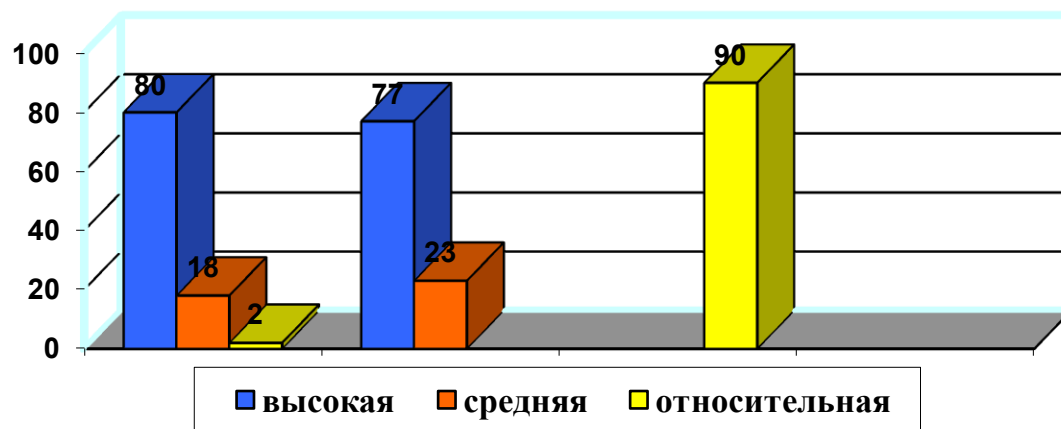
Группа	Высокий			Средний			Низкий		
	начало года	середине года	конец года	начало года	середине года	конец года	начало года	середине года	конец года
1 Младшие группы	0	0	25	16	48	70	84	52	5
2 Младшие группы	6	12	21	83	84	77	11	4	2
Средние группы	16	41	60	62	45	37	22	14	3
Старшие группы	17	23	49	70	65	47	13	12	4
Компенс. группы	10	38	79	50	52	21	40	10	0
Подготов. группы	20	25	45	50	60	50	30	15	5
ИТОГО по ДОУ	12	23	47	55	59	50	33	18	3
Дельта изменений		+11	+35		+4	-5		-15	-30

Большое место в деятельности ДОУ занимает подготовка ребенка к школе. В мае 2022 года педагогом-психологом была проведена диагностика в подготовительных группах с целью определения уровня готовности детей к обучению в школе.

В результате обследования проведенного педагогом-психологом по методике Г.Ф. Кумариной было выявлено, что в группе № 1 и 3 с высоким уровнем готовности – 80%, средний – 18%, относительная готовность – 2%; в группе № 12 (ОНР) с высоким уровнем – 77%, со средним – 23%. В группе № 13 (ЗПР) относительная готовность к обучению в школе – 90% (таблица 6).

Таблица 6

Уровень готовности	Группа		
	№ 1 и № 3	№ 12(ОНР)	№ 13(ЗПР)
Высокий	80%	77%	
Средний	18%	23%	
Относительный	2%		90%
Не готовы к обучению в школе			



Анализируя ВСОКО, рассмотрим дельту прироста по всем образовательным областям. Дельта изменений в целом по детскому саду высокая. По всем образовательным областям прирост высокого показателя на 32%-36%.

Согласно п.3.2.3 ФГОС дошкольного образования, утв. Минобрнауки России от 17.10.2013 № 1155, при реализации образовательной программы дошкольного образования в ДОУ может проводиться оценка индивидуального развития детей в рамках педагогической диагностики (мониторинга). Мониторинг проведен педагогами во всех возрастных группах по пяти образовательным областям. Оценка индивидуального развития детей заключается в анализе освоения ими содержания образовательных областей: социально – коммуникативное, познавательное, речевое, художественно-эстетическое, физическое развитие. Результат используется для оптимизации образовательной работы с ребенком и с группой дошкольников. Мониторинг осуществляется в форме наблюдений за детьми в свободной и организованной взрослым деятельности. Общая картина по группе позволяет выделять «точки» роста или западения, которые нуждаются в особом внимании педагога.

Сводная таблица оценки уровня эффективности педагогических воздействий, сделанная на основе данных мониторинга, проведенного в периоды: начало учебного года с 1 по 15 сентября 2021 г. середина с 17 по 27 января 2022 г. и конец учебного года с 16 по 26 мая 2022 г., позволяет сделать вывод об эффективности проводимой работы педагогов. Средний показатель показывает положительную динамику становления по критериям мониторинга. Прослеживается прогрессивный характер динамики развития детей во всех возрастных группах.

Оценка качества кадрового обеспечения

Дошкольное образовательное учреждение в 2022 году было укомплектовано педагогами на 100%. В МАДОУ работает трудоспособный, профессиональный коллектив, с активной жизненной позицией, готовый к инновационным преобразованиям, обладающий умением проектировать и достигать запланированного результата.

Штатное расписание МАДОУ включает 30 педагогов, 70% педагогического коллектива имеют высшее педагогическое образование, остальные – среднее специальное

Кадровый потенциал 2022 год									
Должность	Старший воспитатель	воспитатель	Музыкальный руководитель	Инструктор по физической культуре	Педагог - психолог	Учитель-логопед	Учитель-дефектолог	Итого	
								Кол-во	%
Образование									
Высшее специальное	1	13	2	-	1	3	1	21	70%
Среднее специальное	-	8	-	1	-	-	-	9	30%

Характеристика педагогических кадров на конец учебного года по наличию квалификационной категории

без категории	2		5					2+5	16%
первая			14	1				14	42%
высшая		1	7	2	1	3		14	42%

В 2021-2022 учебном году 8 педагогов успешно прошли аттестацию, и получили соответствующую квалификационную категорию.

Одной из действенных форм повышения

педагогического мастерства являлось участие в работе районных методических объединений и семинаров-практикумов. Педагоги регулярно посещали данные мероприятия, а также сами участвовали в проведении ряда РМО, семинаров и курсов.

В 2022 году педагоги Детского сада приняли участие:

- в региональном мероприятии «Наука, образование, технологии: актуальные вопросы теории и практики»;

- региональном семинаре «Организация совместной деятельности участников сообщества педагогов ДОО по адаптации детей к детскому саду, создание благоприятного психосоциального и психоэмоционального благополучия» (ИРО КК);
- во Всероссийской конференции для руководителей и специалистов дошкольных организаций «Менеджмент дошкольного образования».

Оценка материально-технической базы

В Детском саду сформирована материально-техническая база для реализации образовательных программ, жизнеобеспечения и развития детей.

В ДОО создана необходимая современная материально – техническая база, соответствующая требованиям СанПиН. В групповых помещениях созданы условия для реализации игровой, учебной и экспериментальной деятельности детей с учётом возрастных и индивидуальных особенностей, кабинеты специалистов оснащены развивающим оборудованием.

При анализе соответствующего МТБ выявлены следующие трудности:

- для полноценной (качественной) организации и проведения занятий в дистанционном формате отсутствует стабильное и устойчивое интернет - соединение в группах ДОО;
- недостаточно необходимого оборудования (ноутбуков, компьютеров или планшетов) по группам детского сада, в виде оборудованных рабочих мест педагогов.

Материально-техническое обеспечение для проведения общесадовых мероприятий достаточно. Наличие материально-технического оснащения по группам детского сада для организации мероприятий с детьми и с родителями (законными представителями) воспитанников, в том числе в онлайн режиме, недостаточно. Недостаток в количестве технических средств (подвесные – потолочные проекторы, мультимедийные доски) и программного обеспечения

В 2022 году были приобретены куклы в количестве 20 штук («Повар», «Стюардесса», «Красная Шапочка», «Борис-врач», «Катюша», «Полицейский», «Пожарный», куклы в национальных костюмах), наборы для лепки (8 штук), наборы для лепки с формой в виде животного (6 штук), лёгкий пластилин (26 штук), пластилин (13 штук); наборы: «Европейская семья», «Сообщество», «Маленький банкир», «Лаборатория пришельцев» (2 штуки), «Глобус-пазл»; конструктор: «PLASTICANT», «Диверпул», «Набор ДНК», «Солнечная система», STEM-конструктор для моделирования, «Волшебные шестерёнки» (2 штуки).

Оценка функционирования внутренней системы оценки качества образования

Одной из приоритетных задач работы МАДОУ является повышение роли семьи как социального института, определяющего не только развитие ребёнка как личности, но и общества, в целом.

Взаимодействие с родителями коллектив детского сада строит на принципе сотрудничества, по следующим направлениям:

- изучение семей воспитанников и их потребностей в воспитании и образовании детей (анкетирование, беседы, наблюдения);
- психолого-педагогическое просвещение родителей по разным направлениям (информационные стенды, консультации, беседы, родительские собрания);

- совместная деятельность детского сада и семьи (праздники, открытые занятия, досуги, выпуск фотогазет, выполнение творческих заданий дома);

- информирование родителей (объявления, наглядная информация, выставки детских работ);

В каждой группе разработан план работы с родителями, включающий различные формы работы и отражающий комплексно-тематическое планирование.

Соблюдается принцип коллегиальности управления ОУ: создан Совет родителей, принимающий участие в разработке программ и утверждении локальных актов, касающихся прав детей, родителей.

Наиболее независимым способом оценки результативности работы коллектива являлось оценка, которая позволяет в достаточной степени объективно выявить общие тенденции и закономерности деятельности учреждения – запросов родительской общественности.

Информация о результатах опроса родительской общественности

<i>показатели</i>	<i>положительно</i>	<i>отрицательно</i>	<i>затрудняюсь ответить</i>
<i>открытость</i>	95%	1%	4 %
<i>комфортность</i>	93%	2%	5%
<i>доброжелательность</i>	97%	0	3%
<i>удовлетворенность</i>	96%	1%	3%

Родители удовлетворены качеством образовательных услуг дошкольного образовательного учреждения, что подтверждают результаты ежегодного анкетирования.

Вопросы	Количество положительных ответов в %.
1. Удовлетворены ли Вы отношением воспитателя к Вашему ребенку?	96%
2. Удовлетворены ли Вы отношением к ребенку других детей?	95%
3. Удовлетворены ли Вы взаимоотношениями воспитателей с родителями?	94%
4. Удовлетворены ли Вы учебными успехами детей?	94%
5. Удовлетворены ли Вы воспитанием детей?	92%
6. Удовлетворены ли Вы здоровьем детей?	85%
7. Хотели бы Вы водить ребенка в другой детский сад?	0%

Администрацией ДОУ было проведено анонимное анкетирование родителей по «Удовлетворенности качеством предоставляемых образовательных услуг за учебный год». Приняли участие в анкетировании 123 родителя из всех возрастных групп. Родители ответили на 10 вопросов анкеты. Результаты анкет обработаны и детально проанализированы. Исходя из того, что оценка показателей работы ДОУ по каждой позиции колеблется (средний показатель по возрастным группам от 5 до 4,7 баллов), можно сделать выводы о степени

удовлетворенности родителей разными аспектами деятельности детского сада. Так, анализируя данные анкетирования, можно сделать следующие выводы. Родители более всего удовлетворены психолого-педагогическими условиями, созданными в ДОО. В среднем 95% родителей уверены, что в детском саду, благодаря работе педагогического коллектива, учитывают интересы и точку зрения их ребенка; 98% знают, что их ребенок в безопасности в детском саду и уверены в хорошем отношении воспитателя к детям группы и к их ребенку в частности. На вопрос анкеты: «При необходимости я получаю полную информацию о жизни моего ребенка в группе детского сада» 98% родителей ответили положительно, а на вопрос «В воспитателях меня привлекает их компетентность, умение дать нужный совет тактично и ненавязчиво» чуть меньше респондентов поставили высокую оценку, но для статистики средняя оценка 4,7 - высокая. Такая же оценка на вопрос «Благодаря помощи педагогов детского сада мне удалось преодолеть многие трудности в воспитании своего ребенка». Это ориентир для педагогов по формированию вопросов консультаций для родителей, исходя из их запросов, которые они могут получить в очной и дистанционной форме в группе, которая создана воспитателями, в Viber или в Whatsapp.

На вопрос: «Дети в детском саду получают интересные знания и навыки культурного поведения» все 100% ответили – ДА! Так же родителей устраивает управление в ДОО. Довольны качеством образования, получаемом ребенком в ДОО - 100% родителей. Получают информацию о событиях в группе, успехах ребенка в обучении так же 100% родителей.

В ходе анкетирования внешним экспертом родителей подготовительной к школе группы № 3 был получен результат 3,9 балла из 4, что соответствует уровню высокой удовлетворенности услугами, предоставляемыми детским садом и педагогами группы.

В целом по детскому саду результаты анализа опроса родителей (законных представителей) свидетельствуют о достаточном уровне удовлетворенности качеством образовательной деятельности.